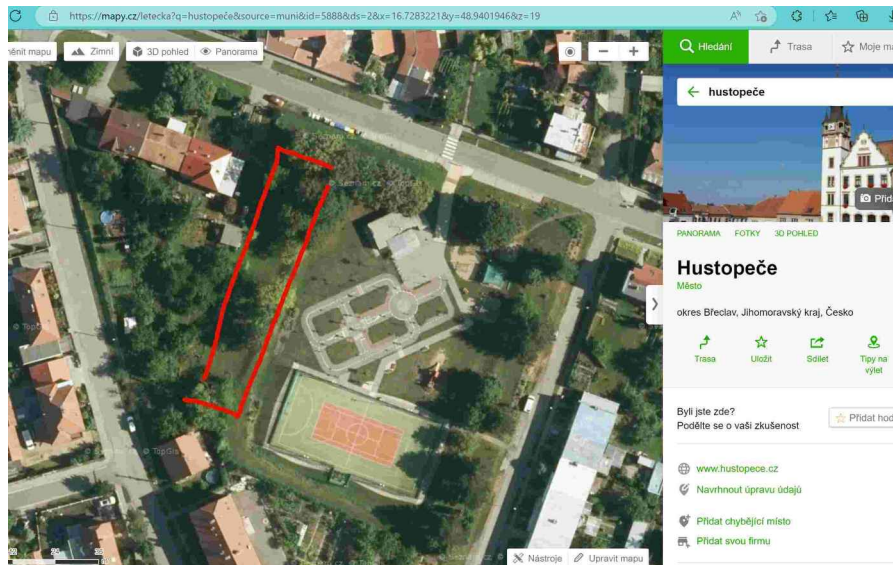


# Návrh na rozšíření areálu hřiště „Lipovka“

## Kam?



## Proč?

V Hustopečích je sice více hřišť, nicméně

- pouze jediné (na Větrné u Tennessee) nabízí přirozený stín stromů;
- Prvky na většině hřišť jsou velmi podobné, se zaměřením na stejnou věkovou kategorii dětí (cca 4-8let), pro menší děti jsou v Hustopečích prakticky jen pískoviště.
- když je hezké počasí, Lipovka je doslova přelidněná, zejména v době, kdy se chodí ze škol a školek. Mezi pobíhajícími dětmi, nejde najít to vlastní, děti na pískovišti si šlapou po bábovičkách nikoliv ze zlomyslnosti, ale protože není kam šlápnout...
- hřiště je u silnice a prakticky není zabezpečené (což se také týká většiny hřišť v Hustopečích), děti se prakticky kdykoliv mohou rodičům ztratit z dohledu, ať již směrem k silnici, zaběhnout za mez, za boudu s dopravními prostředky a potom nepozorovaně dál...
- Pokud jdu na hřiště se dvěma malými dětmi, je prakticky nemožné hlídat obě. (klasický odstup cca 2r – batole na písku, 4leták se učí někde lézt...) když jeden potřebuje pomoci, automaticky druhý zůstává bez dozoru a může kamkoliv odběhnout a rychle se ztratit z očí, dostat se na silnici...

## Inspirace v nejbližším okolí:

Například v Rakvicích (které mají POUZE přes 2000 obyvatel!!!) mají dvě opravdu velká a celá oplocená hřiště s herními prvky pro různé věkové skupiny.

Zde: [Otevření dětského hřiště v ulici Nové - Oficiální stránka obce Rakvice](#) – kromě herních prvků zahrnuje i prostor pro míčové hry, ohniště, několik stolů s lavičkami, a je celé ve stínu vzrostlých stromů.

nebo zde: [Dětské hřiště - Trávníky, Rakvice, Břeclav \(venkazdyden.cz\)](#)



Velmi zajímavý je také multifunkční areál ve Velkých Bílovicích, Zde: [Multifunkční sportovní areál: Velké Bílovice \(velkebilovice.cz\)](http://Multifunkční sportovní areál: Velké Bílovice (velkebilovice.cz)) (skatepark, vodní prvky, hřiště pro nejmenší, minigolf, okruh pro bruslaře/cyklisty ad., okruh pro cyklokros (?), beachballové hřiště... navíc, cca 5 minut pěšky (mimo silnici či jakékoliv podobné nebezpečí je další dětské hřiště – po cestě jsou na asfaltu i jednoduché namalované prvky (bludiště apod.), takže i přesun je pro děti zábavný.

Nová hřiště jsou i ve Starovičkách, Horních Bojanovicích, Dolních Věstonicích (tam je například zajímavý prvek „trampolína“ zabudovaná v zemi, nebo skluzavka tobogan) , ad.



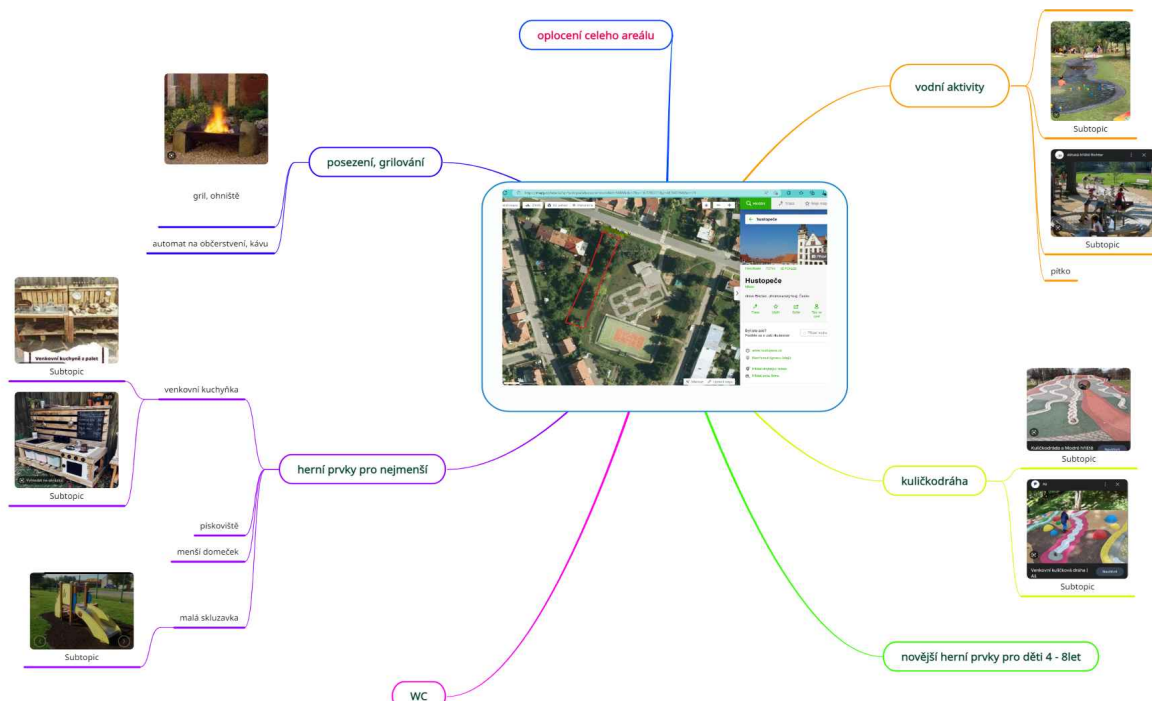
## Hustopeče:

Když to shrnu v Hustopečích jsou vcelku v dobré kondici hřiště na Větrné, Herní prvky na Lipovce, Beverly, nebo u tržnice jsou prakticky totožné a dost poškozené, velmi často rozbité a pro děti i nebezpečné, než se opraví. Oplocení – pokud je přítomné, je stejně k ničemu – u tržnice branka není, na Beverly nejde zavírat, na Lipovce není žádné oplocení... Navíc, nízké ploty u hřišť považuji také za nevyhovující, protože jak děti mírně odrostou, snaží se je přelézat/přeskakovat apod. po vzoru starších dětí, šikovnější 5ti leté dítě nemá problém přelézt, pro méně šikovné děti to --- není ideální herní prvek.

Stejně tak tady nemáme místo, kde bychom se mohli společně potkat a třeba si opět špekáčky, nemáme místo, kam se dá chodit s malými dětmi tak, aby byly v bezpečí, a aby je to tam nějakou dobu bavilo. Už vůbec nemáme místo, kam by mohla pravidelně chodit rodina s dětmi různého věku, aby se tam všichni alespoň na chvíli zabavili.

Areál na Krajčáku je zajímavý, ale od obytných oblastí je velmi daleko (vztaženo na „vycházku“ s malými dětmi - z větrné s dětma prakticky ani nedojdeme tam, natož ještě zpět domů), takže tam musíme jezdit autem a to už často raději vyrazíme jinam.

## Řešení:



Proto navrhuji (třeba i postupně – z finančních důvodů) rozšíření areálu u Lipovky. Jednak je zde nádherný prostor, vzrostlé stromy, které nabízejí stín – takže by se hřiště dalo využívat i v létě (!!!!), terén, který dává širší možnosti, areál je už teď velmi frekventovaný a nabízí vyžití hlavně pro starší děti. Rozšířením areálu, přidáním prvků pro více věkových skupin, a v neposlední řadě – díky přítomnému stínu – by to bylo naprosto dokonalé místo, kde by mohly rodiny společně trávit čas.

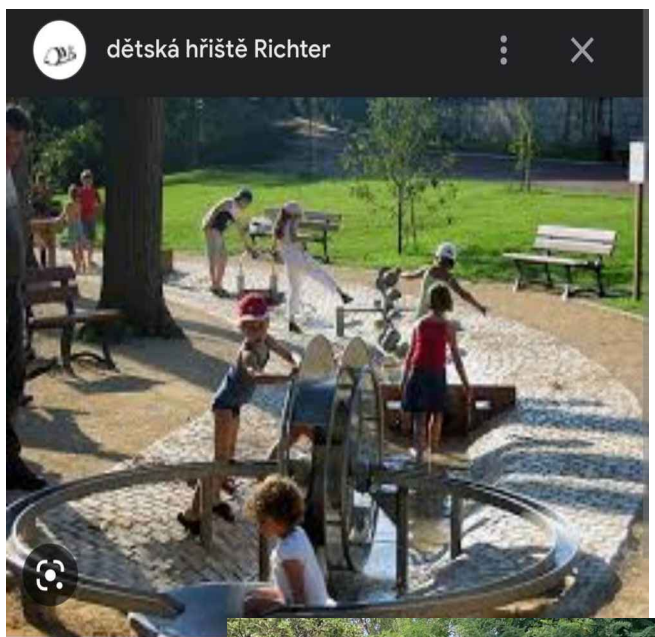


## Navrhované prvky:

### - oplocení

- vysoké a kompletní oplocení je zcela zásadní prvek v první řadě kvůli bezpečnosti dětí, jak zde zmiňuji na více místech.
- Stejně tak ale má potenciál zabránit tomu, aby se po hřišti pohybovaly mimoděk „nežádoucí osoby“. Maminky musejí často nechat například kočárek s osobními věcmi bez dozoru a není tak pro někoho problém, odtud něco sebrat – když se na Lipovce pohybuje více lidí, není možné sledovat, kdo tam patří a kdo ne. I v tomto ohledu tedy oplocení přináší další úlevu pro rodiče, pokud mají hlídat více dětí, že nemusejí hlídat osobní věci.
- zabraňuje i nežádoucím aktivitám – například porušení zákazu konzumace alkoholu, nebo kouření je – v případě že někdo přivolá policii – snadněji postižitelné. Nedojde k tomu, že by někdo prostě přeskočil plot a utekl. V tomto ohledu vidím plot s jedním vchodem jako preventivní opatření. Stejně to je s vandaly na hřištích, odrůstající děti velmi často ničí hračky pro nejmenší, u hřiště u tržnice – v rohu pod stromem – dokonce velmi často studenti z učňáku kouří marihuanu...
- Samozřejmě dává smysl aby v rámci oplocení byly herní prvky pro nejmenší děti od 1 cca do 6-8mi let, pro ty, kde víc hrozí, že by se mohly mimoděk dostat do nebezpečí.

- vodní prvky – kanály s „přehrazením“ apod., spojené s malým brouzdalištěm (myslím např. 2\*2m 5-10cm hloubka).

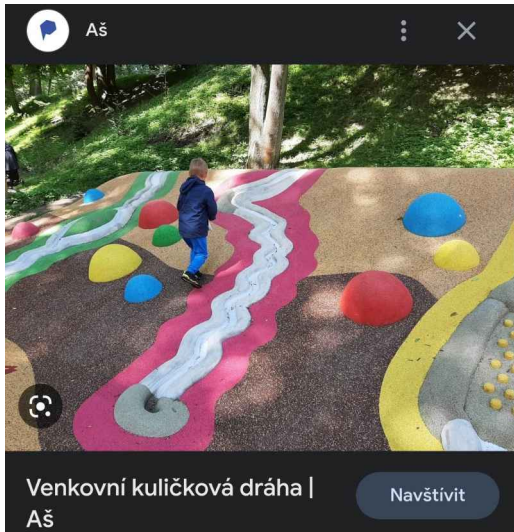


Jsem si jistá, že by dětem udělala radost i levnější varianta, jako je tato - i bez rozprašovací brány...



## - „Kuličkodráha“

- s využitím meze, která je mezi současným dopravním hřištěm a předmětným prostorem.
- Dráhy ve velikosti například pro tenisový míček, což je velikost, která se dětem dobře drží a kde se dá sehnat spousta „kuliček“ například pěnové balonky apod.



## - ohniště/gril

- v přední části areálu ( aby tam bylo dobře vidět a nelákalo to k posezení „pochybné existence“) např:



... a posezení, možná i automaty s občerstvením (pití a drobné snacky – jako u nové tržnice), či kávou. Samozřejmostí je zachování zákazu požívání alkoholických nápojů a kouření na hřištích. Poblíž této oblasti by bylo ideální i „pítko“.

- Stejně tak- blízko posezení (protože většinou právě u pískoviště s nejmenšími dětmi je možné abys maminky na chvíli sedly)- i **pískoviště** (vzhledem k vytiženosti v sezóně - opravdu tady není od věci druhé pískoviště v této lokalitě) – například s **venkovní kuchyňkou, či obchodem**; např:



- přesto, že moje děti už jsou trochu odrosljší, byla bych i pro přidání **prvků pro nejmenší**, protože právě ty v Hustopečích zcela chybí.

Například v Rakvicích je tato maličká skluzavka na kterou zvládnou vylézt i děti, které ještě neumí pořádně chodit.



Děti mají také moc rády domečky, nebo mašinky, jako tyto:



800 x 699 - jpeg  
monotrend.cz

Vláček NV-2 - Dětská hřiště MONOTREND



Vláček se skluzavkou LONG DP 023 | Dětská hřiště Luna Progress s.r.o.



Vláček se skluzavkou LONG DP 023 | Dětská hřiště Luna Progress s.r.o.



Domeček Občerstvení - Domečky » Katalog výrobků » Hřiště HRAS - hřiště ...

## Materiály a provedení

Ráda bych také poukázala na opracování a materiály použité pro výrobu nových herních prvků - jsou mnohem bezpečnější (nemají hřebíky, třísky apod.) než to, co máme na hřištích v Hustopečích. A pravděpodobně jsou také trvanlivější. Celkově jsou dětská hřiště v mnohem horším stavu než ve většině okolních obcí. Zkrátka pokud nechceme aby nám tu ve velmi krátké době většina hřišť zůstala v dezolátním stavu, není od věci pomalu začít s jejich obnovou.

## Závěrem:

Jsem si vědoma, že jako návrh do participativního rozpočtu, je tohle trošku jiná cenová kategorie. Za přínosné ale považuji to, že se jedná o **areál s širokým spektrem využití který není třeba budovat celý, ale jedná se pouze o doplnění areálu stávajícího**, a to se zacílením prakticky na všechny rodiny s dětmi v Hustopečích. Pozemek je ve vlastnictví města, místo je zcela ideální, frekventované!!!

Oproti tomu - například u hřiště navrhovaného u bazénu – se obávám, že by se jednalo spíše o atrakci pro mimohustopečské, například při cestách právě na koupaliště apod. A také by v této lokalitě bylo mnohem hůře možné dohlížet na pořádek a dodržování pravidel.

Možná by se dalo nejdříve navrhnout jen některé prvky a v dalších letech pokračovat přidáváním prvků. Začít například oplocením (nevím, jestli už tady nejsem přes limit), ohništěm s posezením, pískovištěm a například kuličkodráhou..? Každopádně mi přijde důležité prezentovat tento návrh jako celek, protože jen takto to dává smysl.

Trochu mi připadá, že se tu nikdo moc nezamýšlel, jaká hřiště a jak tady pro děti udělat, chybí tady koncept. Na Lipovce jsou prakticky dva stejné prvky a pak ještě jednou to stejné u tržnice – proč, když je tolik jiných variant?

Nebo by se možná na podobný areál daly získat dotace – podobně, jak to šlo v Rakvicích?

Pozn. Využité fotografie jsou většinou stažené z internetu a nemám k nim žádná práva. Přidávám je pouze pro ilustraci, nevím jak s tímto pracovat.